

Spotkanie otwierające



Projekt współfinansowany ze środków Unii Europejskiej w ramach Programu Operacyjnego Pomoc Techniczna 2014-2020



Fundusze Europejskie
Pomoc Techniczna

Unia Europejska
Fundusz Spójności



Diagnoza dzielnicy

Błędów

Plan spotkania



1. Informacje wstępne
2. Działania inwestycyjne
3. Zebrane pomysły
4. Wyniki mapowania
5. Diagnoza dzielnicy

Cel spotkania



Przeprowadzenie diagnozy dzielnicy.

Błędy



DBP 2018

DBP 2019

kwota przeznaczona na dzielnicę

114 696,83

114 582,18 zł

liczba mieszkańców

1429

1413

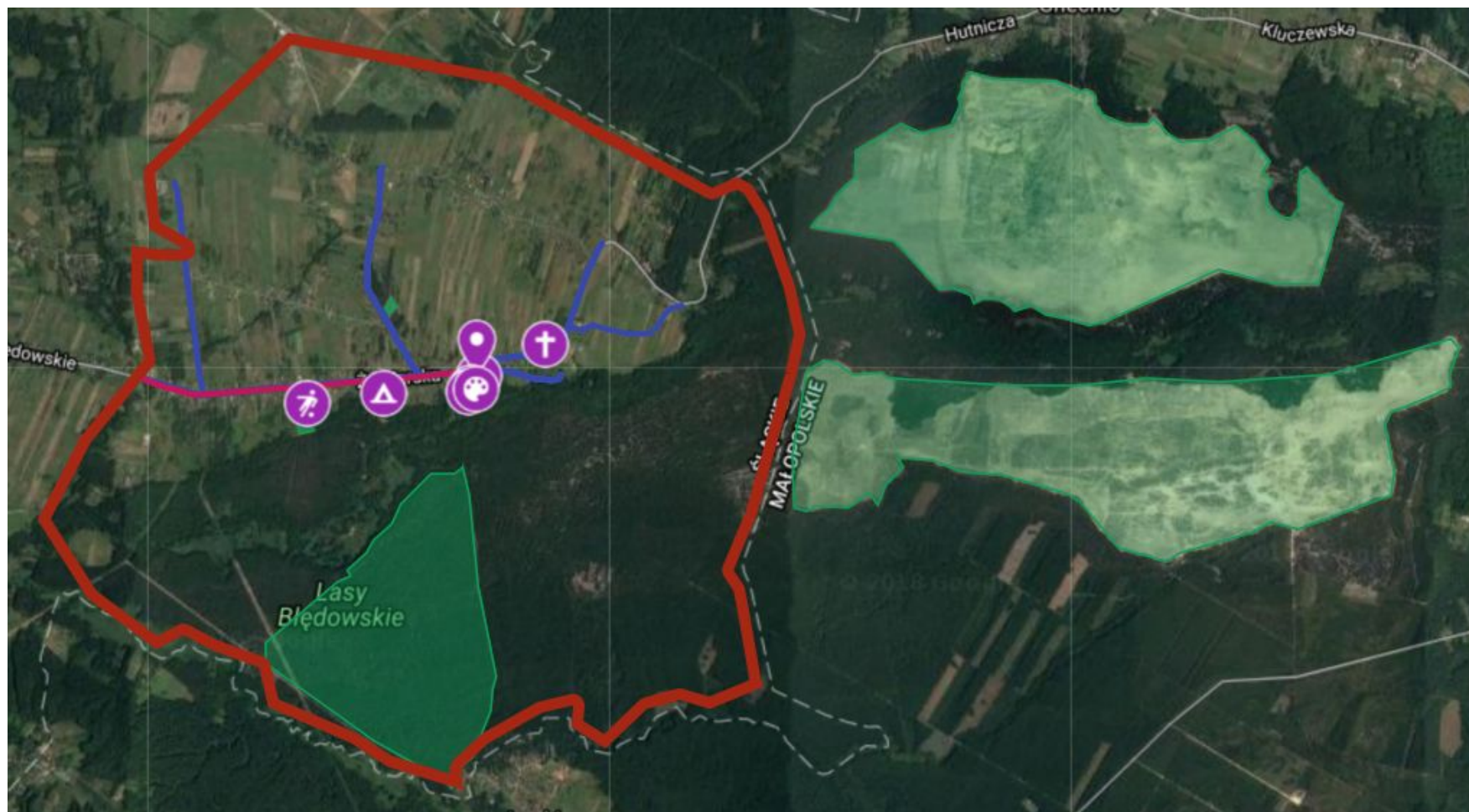
różnica w stosunku do 2018

- 114,65

Granica dzielnicy



dialog / otwartość / zaangażowanie



Działania inwestycyjne



Zrealizowane w ostatnich latach w dzielnicy:

- „Moje miejsce na stadionie Tęczy” - montaż trybuny trzyczędowej długości ok. 15m wraz z przeprowadzeniem robót niezbędnych do realizacji zadania oraz przygotowanie dokumentacji projektowej.
- Budowa chodnika - wykonanie chodnika w pobliżu kościoła w Błędowie.
- „Doposażenie świetlicy środowiskowej w Błędowie w sprzęt nagłaśniający” - doposażenie Świetlicy Środowiskowej w Błędowie dwie kolumny, mikser, dwa mikrofony bezprzewodowe, okablowanie oraz statywy pod kolumny i mikrofony.
- „Relaks rodzinny pod chmurką” - montaż dwóch punktów świetlnych, sześciu urządzeń siłowni zewnętrznej, a także doposażenie istniejącego placu zabaw w zestaw zabawowy ze zjeżdżalnią, urządzenie zręcznościowo-wspinaczkowe i huśtawki. Projekt zlokalizowany jest na terenie LKS „Tęcza” Błędów;
- „Zakup telewizora do świetlicy środowiskowej”

Działania inwestycyjne



W trakcie realizacji:

- Zagospodarowanie terenu wokół SP 27 zgodnie z projektem ustalonym i wypracowanym w konsultacjach społecznych.
- Remiza OSP - 1. Malowanie ścian w dużej i kameralnej sali, na klatce schodowej, w holu i wokół sceny. 2. Wymiana podłogi w sali kameralnej, wokół sceny oraz w korytarzu. 3. Modernizacja wokół sceny artystycznej; 4. Zakup wyposażenia: stoły i krzesła (ilość sztuk uzależniona od dostępnych środków).
- Miejsce Spotkań - 1. Zadaszenie o wymiarach 10m x 3,5m z konstrukcją metalową i lekkim poszyciem; 2. Zakup 6 sztuk ławostolów betonowo drewnianych z oparciem; 3. Cztery sztuki ławostolów betonowo drewnianych z oparciem będą pod zadaszeniem, a pozostałe dwa pozostaną poza obrysem zadaszenia; 4. Demontaż starych ławostolów i kostki będzie po stronie Klubu Sportowego “Tęcza”.

Zebrane pomysły

Zgłoszone pomysły (6)

1. Bezpieczna Droga.
2. Remont Remizy OSP Błędów.
3. Miejsce Spotkań.
4. Przygotowanie dokumentacji budowy grobli, ok. 300m i mostu na białej Przemszy.
5. Chodnik na. Ul. Jesionowej łączącej ul. Żołnierską z parkingiem przed cmentarzem - długość około 350 m.
6. Budowa Chodnika.

Pomysły wybrane do projektowania (3)

2. Remont Remizy OSP Błędów.
3. Miejsce Spotkań.
5. Chodnik na. Ul. Jesionowej łączącej ul. Żołnierską z parkingiem przed cmentarzem - długość około 350 m.

Pomysły odrzucone (3)

1. **Bezpieczna Droga**: wnioskodawca wycofał swój pomysł, ponieważ na tamtym odcinku drogi należy wykonać wszystko po kolei, a cała inwestycja jest szacowana na około milion złotych.
4. **Przygotowanie dokumentacji budowy grobli, ok. 300m i mostu na białej Przemszy**: niemożliwy do realizacji
6. **Budowa Chodnika**: tak jak w pomysle nr 1, ponieważ ta sama lokalizacja.

Czym jest DBP?



Budżet Partycypacyjny to forma konsultacji społecznych w sprawie przeznaczenia części pieniędzy z budżetu miasta na pomysły zgłaszane przez mieszkańców.

Czym jest DBP?



dialog / otwartość / zaangażowanie



DIAGNOZA DZIELNIC



Sondaż w dzielnicy



Spotkania otwierające i diagnostyczne

9-30 kwietnia



Zgłaszanie pomysłów

WSTĘPNA WERYFIKACJA POMYSŁÓW



Własność terenu
Miejscowy plan

DZIELNICOWE FORA MIESZKAŃCÓW

Przekształcanie pomysłów w projekty



• Priorytetowanie • Projektowanie



Podjęcie decyzji o głosowaniu



Analiza przypadku Dzielnicy

Weryfikacja przez wydziały merytoryczne UM

GŁOSOWANIE (OPCJONALNIE)





Inicjatywa Lokalna

Mechanizm który pozwala na wspólną realizację projektów z urzędem miasta. Polega na tym, że zgłasza się swój pomysł do tej instytucji, a ona wspiera Twoje działania finansowo lub rzeczowo. Ty i sąsiedzi zapewniacie wkład własny, np. narzędzia.

Wniosek można złożyć osobiście lub za pośrednictwem organizacji pozarządowej, spółdzielni.

Wyniki mapowania



Podczas poprzedniej edycji Budżetu Partycypacyjnego odbyło się “mapowanie dzielnicy”. Mieszkańcy, metodą warsztatową, wskazywali na:

- ważne miejsca w dzielnicy, jej mocne strony
- obszary problemowe, słabe strony dzielnicy

Przyjazna przestrzeń



- Bezpieczna (oświetlona, chodniki bez dziur)
- Czysta (brak śmieci na chodnikach)
- Jasna (oświetlona)
- Zielona (mądrze zagospodarowana)
- Rozwijająca dla dzieci i młodzieży
- Atrakcyjna (dla dzieci, młodzieży, turystów)
- Rekreacyjna
- Bezpieczne ścieżki rowerowe

Ważne miejsca

- szkoła,
- kościół,
- świetlica,
- cmentarz,
- OSP
- Oprócz szkoły (w sprawie zagospodarowania terenu wokół SP 27 przeprowadzono już konsultacje społeczne) wszystkie te miejsca spełniają oczekiwania mieszkańców.
- Spotkania i imprezy odbywają się na boisku przy klubie sportowym.
- „Eurocamping”, który przyciąga turystów i zapewnia mieszkańcom atrakcje.

Obszary problemowe



- Mieszkańcy narzekają na słabą infrastrukturę drogową na głównej ulicy (Żołnierska), dziurawe chodniki, brak ścieżek rowerowych.
- Największy problem dla mieszkańców stanowi brak chodnika na ulicy Żołnierskiej od ulicy Pustynnej do ulicy Zagórze. W miejscu tym jest zniszczony asfalt i drzewa w pasie drogowym.
- Ochotnicza Straż Pożarna widzi potrzebę uporządkowania podłogi w małej sali.
- W dzielnicy mało jest zajęć dla dzieci i młodzieży przez co nie jest ona dla nich atrakcyjna

Diagnoza dzielnicy

Na podstawie “mapowania dzielnicy” z poprzedniej edycji DBP oraz sondaży przeprowadzonych z mieszkańcami w dzielnicy rozpoznano:

- przestrzenie publiczne
- ciągi spacerowe
- ofertę rekreacyjną dzielnicy

link do mapy diagnozy dzielnicy:
https://www.google.com/maps/d/edit?mid=1y9WIAAuk-02_X_ylmy5xYc3fGWThQoYV&ll=50.34835857931144%2C19.42903163530582&z=16

Przestrzenie publiczne



Otwarte przestrzenie między budynkami, które są dostępne dla wszystkich, określone miejsca, z których mieszkańcy swobodnie korzystają.

Przestrzenie publiczne



1. Stadion sportowy z trybunami

Tutaj rozgrywane są mecze w lidze.

Miejsce spotkań i imprez organizowanych przez dzielnicę.

Montaż trybuny trzyczędowej długości ok. 15m w ramach II edycji DBP.

Ogólnodostępne. Korzystają również mieszkańcy innych dzielnic.



Przestrzenie publiczne



2. Drewniane ławostoły

Miejsce odpoczynku i rekreacji. Znajduje się na zagospodarowanym terenie należącym do Ludowego Klubu Sportowego “Tęcza Błędów”. W miejscu tym jest realizowany projekt z V edycji DBP, który zakłada postawienie zadaszania o wymiarach 10m x 3,5m z konstrukcją metalową i lekkim poszyciem; zakup 6 sztuk ławostołów betonowo drewnianych z oparciem z czego cztery sztuki ławostołów betonowo drewnianych z oparciem będą pod zadaszaniem, a pozostałe dwa pozostaną poza obrysem zadaszania.

Obiekt ogólnodostępny. Korzystają również przyjezdni, mieszkańcy innych dzielnic.



Przestrzenie publiczne



3. Krąg taneczny

Obiekt znajduje się na zagospodarowanym terenie należącym do Ludowego Klubu Sportowego “Tęcza Błędów”. Miejsce, gdzie odbywają się wszelkie imprezy taneczne: dożynki, zabawa odpustowa. Po drugiej stronie znajdują się drewniane ławostoly oraz palenisko.



Przestrzenie publiczne



4. Siłownia zewnętrzna



Obiekt znajduje się na zagospodarowanym terenie obok boiska Ludowego Klubu Sportowego „Tęcza Błędów”. Powstała w ramach I edycji DBP.

Przestrzenie publiczne



5. Plac zabaw

Obiekt znajduje się na zagospodarowanym terenie obok boiska Ludowego Klubu Sportowego „Tęcza Błędów”. Dopuszający w zestaw zabawowy ze zjeżdżalnią, urządzenie zręcznościowo-wspinaczkowe i huśtawki w ramach I edycji DBP.



Przestrzenie publiczne



4. Boisko sportowe nby



Obiekt znajduje się na zagospodarowanym terenie należącym do Ludowego Klubu Sportowego „Tęcza Błędów”. Ogólnodostępny. Korzystają również mieszkańcy innych dzielnic.

Przestrzenie publiczne



5. Pustynia Błędowska



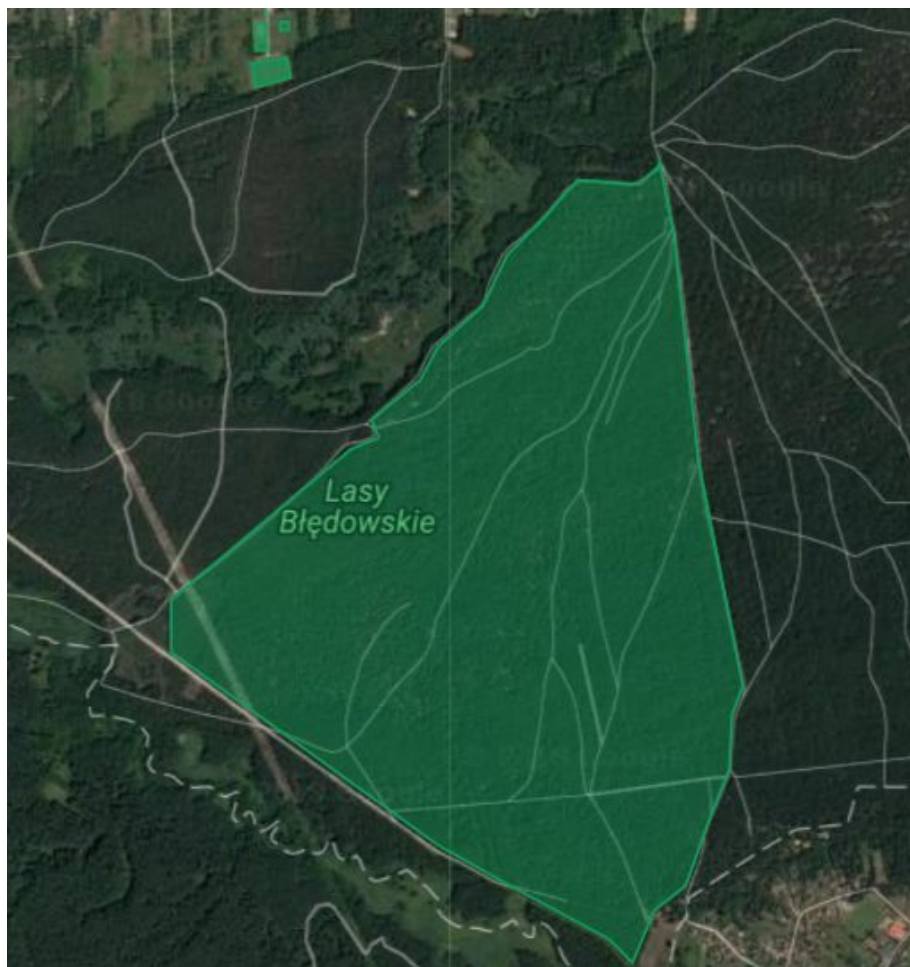
Przez obszar pustynny z zachodu na wschód, przepływa głęboką doliną rzeka Biała Przemsza, dzieląc ją na dwie nierówne części: mniejszą północną i większą południową. Teren wskazywany przez mieszkańców jako miejsce odpoczynku, relaksu gdzie można pospacerować, spędzić czas.

Przestrzenie puste

Mieszkańcy wskazali na pustą przestrzeń przy ulicy Zagórze (w okolicy ronda), gdzie można zrobić ogrodzony plac zabaw.



Ciągi spacerowe





dialog / otwartość / zaangażowanie



Oferta rekreacyjna dzielnicy

Aktywności deklarowane przez mieszkańców.

Zaznaczone miejsca (punktowo) wraz z opisem oferty rekreacyjnej dla mieszkańców (warsztatów, spotkań, itp.) w roku 2018 (np. biblioteki, kluby osiedlowe, świetlice środowiskowe, domy kultury, parafie, szkoły, centrum sportu i rekreacji).

Oferta rekreacyjna



1. Szkoła Podstawowa nr 27 Przedszkole nr 5



Świetlica czynna w godzinach 7.00 - 16.00
Biblioteka czynna:
wtorek: 9.30 - 14.30
środa: 9.30 - 14.30
czwartek: 9.30 - 14.30

W świetlicy prowadzone są różnorodne zajęcia: czytelnicze, plastyczne, gry i zabawy ruchowe. Oferujemy duży wybór gier planszowych i dydaktycznych. Organizuje i zachęca dzieci do udziału w konkursach szkolnych i międzyszkolnych. Współpracuje z biblioteką szkolną, pedagogiem oraz z wychowawcami klas. Pomaga również uczniom w odrabianiu zadań domowych i uzupełnianiu zaległości szkolnych.

Oferta rekreacyjna

2. Remiza OSP

Budynek OSP posiada dwie sale, które można wynająć wraz z aneksem kuchennym z pełnym wyposażeniem. W salach odbywają się spotkania, zebrania mieszkańców, zajęcia działającej w tym samym budynku świetlicy środowiskowej i Filii nr 15 MBP.



Oferta rekreacyjna

3. Filia nr 15 MBP

Godziny udostępniania:
Poniedziałek 10.00 - 13.00
Środa 16.00- 20.00
Piątek 16.00 - 20.00

Współpraca ze Świetlicą Środowiskową i lokalnymi instytucjami.



Oferta rekreacyjna

4. Świetlica Środowiskowa

Godziny otwarcia:

Poniedziałek - piątek 14:00-18:00.

Zajęcia świetlicowe:

Poniedziałek 14:30 - 16:00, 16:30 - 18:00

Zajęcia manualne : Wtorek 14:30 - 15:30, 16:30
17:30

Zajęcia umuzykalniające, komputerowe: Środa
14:00-18:00, 16:30 - 18:00

Zajęcia manualne - Origami: Czwartek 14:30-16:00

Zajęcia teatralno - muzyczne: Piątek 14:00-15:30,
16:30 - 17:30

W Świetlicy organizuje się również: zabawy choinkowe, walentynkowe, andrzejkowe, Dzień Kobiet, Dzień Matki, spotkania świąteczne, Mikołajki, Akcje Lato i Akcja Zima.



Oferta rekreacyjna



5. Ludowy Klub Sportowy "Tęcza Błędów"



Klub udostępnia boiska, na których organizowane są imprezy i spotkania. Posiada zagospodarowany teren, z którego mieszkańcy są zadowoleni. Miejsce atrakcyjne, gdzie można spędzić czas, z którego korzystają także mieszkańcy innych dzielnic. Zapewnia dzieciom i młodzieży rozrywkę sportową, możliwość odbycia treningów.

Oferta rekreacyjna

6. Baza Biwakowo-Campingowo-Rekreacyjna “Eurocamping”

CZYNNE

Pn - Pt: 8.00-22.00

Sobota: 8.00-22.00

Zapewnia mieszkańcom wiele atrakcji. Na terenie znajdują się: boisko do piłki siatkowej i badmintonu, miejsca widokowe, wypożyczalnia rowerów, kijków nordic walking, nart biegowych. Organizator wielu imprez, np. biegów. Dzięki istnieniu bazy coś się w dzielnicy dzieje.



Zgłoś się do swojego animatora dzielnicowego!

ilona.wezik@naprawosbiemiasto.eu

Dziękuję za uwagę



Projekt współfinansowany ze środków Unii Europejskiej w ramach Programu Operacyjnego Pomoc Techniczna 2014-2020



Fundusze Europejskie
Pomoc Techniczna

Unia Europejska
Fundusz Spójności





ZAPRASZAM NA KOLEJNE SPOTKANIE

28.05. (PONIEDZIAŁEK)

GODZ. 18:00

ZESPÓŁ SZKOLNO - PRZEDSZKOLNY NR 1

Podsumowanie spotkania

Błędów

Miejsce: Zespół Szkolno Przedszkolny nr 1, ul. Żołnierska 188

Data: 18.04.2018 r.

Godzina: 18:00

Prowadzący: Ilona Barańska- Węzik

Liczba uczestników: 16

Opiekun: Agnieszka Majorek

Podsumowanie spotkania

Mieszkańcy zwrócili szczególną uwagę na słabą infrastrukturę drogową w dzielnicy:

1. Na ulicy Zagórze należałoby zrobić remont, nie ma kanalizacji, rowów odwadniających. Problem jest widoczny zwłaszcza po stronie z numerami parzystymi.
2. Mieszkańcy wskazali fragment ulicy Zagórze (zaznaczone na mapie kolorem pomarańczowym), który jest naprawiany wywożonymi odpadami.
3. Zaznaczony na mapie fragment ulicy Kuźnicy Błędowskiej jest za wąski, co utrudnia mijanie się dwóch samochodów.
4. Problemem na ulicy Żołnierskiej są: wystające studzienki, brak ścieżki rowerowej, zarośnięte rowy odwadniające, duża liczba drzew w pasie drogowym, które utrudniają mijanie się dwóch samochodów.

Nie ma dojścia na Pustynię Błędowską z Błędowa. Na jedynej drodze od ulicy Żołnierskiej jest mokro, po opadach robi się błoto. Zaznaczone na mapie kolorem fioletowym.

Mieszkańcy wskazali na pustą przestrzeń przy ulicy Zagórze (w okolicy ronda), gdzie można zrobić ogrodzony plac zabaw.

Podsumowanie spotkania

